



SYNDICAT DE L'ORGE

Plan de gestion de la vallée de l'Orge aval : bilan 2014 et planification 2015

Présentation du 29 janvier 2015
Commission Ecologie et Paysage

Le plan de gestion de la vallée de l'Orge aval

Objectif : atteindre un meilleur état écologique de la vallée tout en respectant les usages et le paysage. Créer une véritable cohérence de gestion à l'échelle du territoire.

Chronologie :

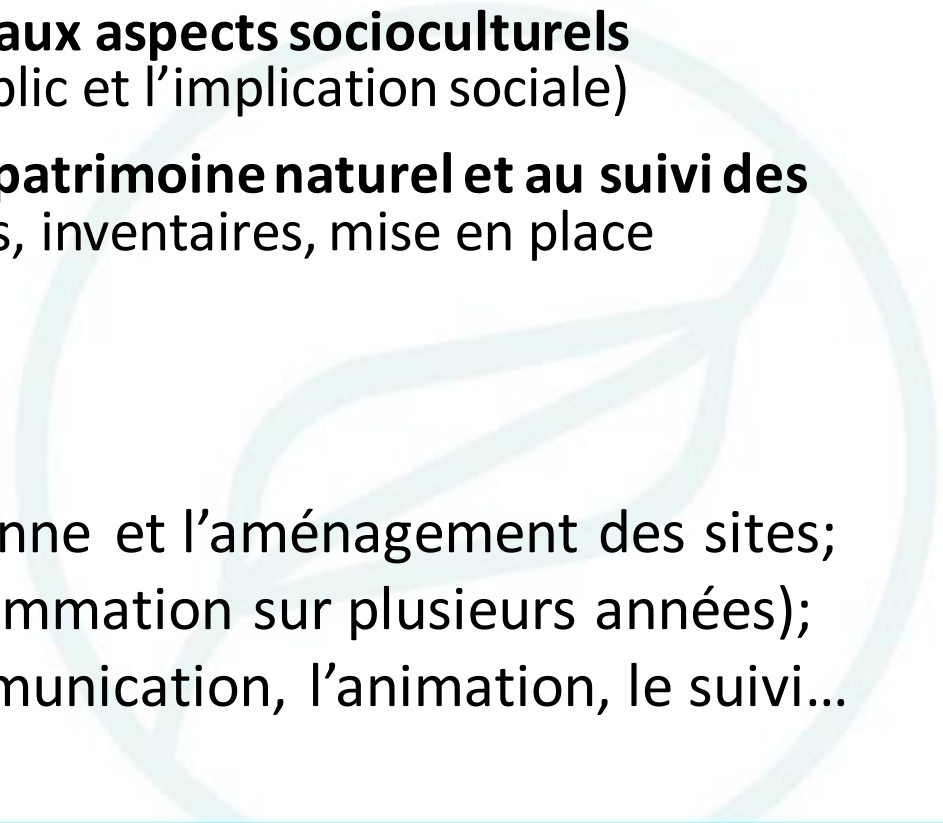
- Lancement en avril 2010
- 5 documents : le diagnostic, la philosophie de gestion, la déclinaison opérationnelle, le guide de gestion et le plan de tonte
- Validation par les élus lors de l'AG du 12 décembre 2013
- Mise en œuvre dès le 1^{er} janvier 2014 par les services pour 5 ans

Arborescence des objectifs du plan de gestion :

- **Relatifs à la protection, à l'amélioration et à la valorisation du patrimoine naturel** (Trame verte et bleue, biodiversité et paysage)
- **Relatifs à la pédagogie et aux aspects socioculturels** (améliorer l'accueil du public et l'implication sociale)
- **Liés à la connaissance du patrimoine naturel et au suivi des mesures engagées** (études, inventaires, mise en place d'indicateurs)

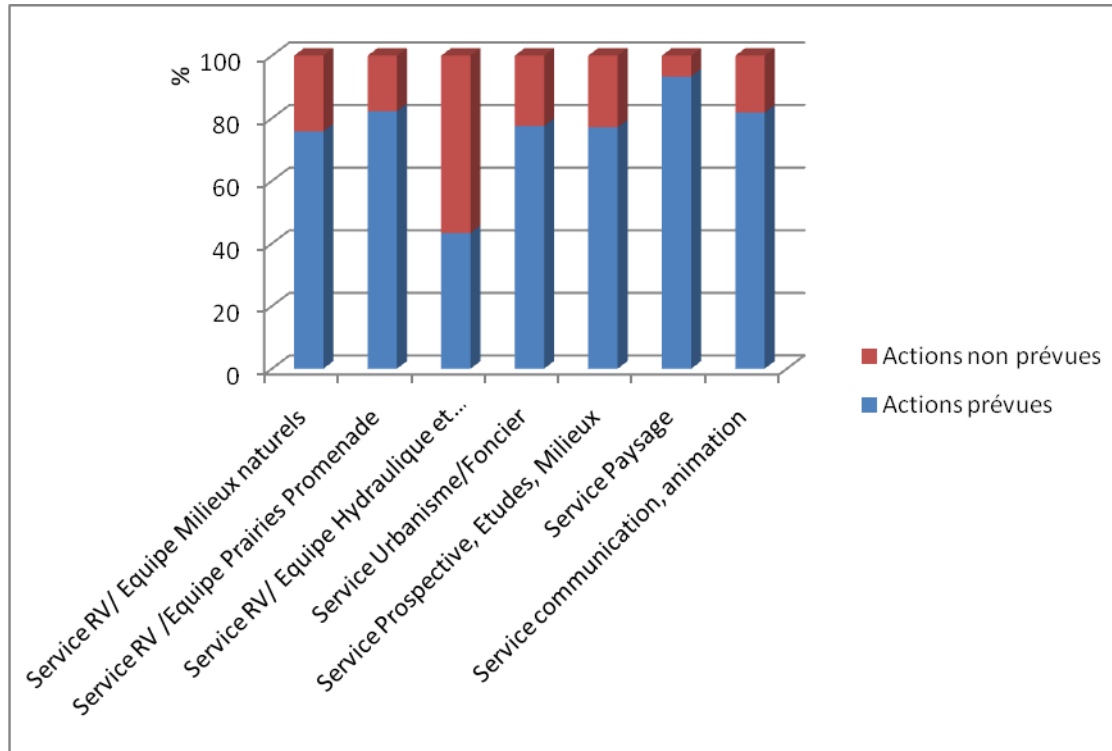
3 aspects :

- La gestion quotidienne et l'aménagement des sites;
- Les travaux (programmation sur plusieurs années);
- Les études, la communication, l'animation, le suivi...



Les actions réalisées en 2014

Planification des actions

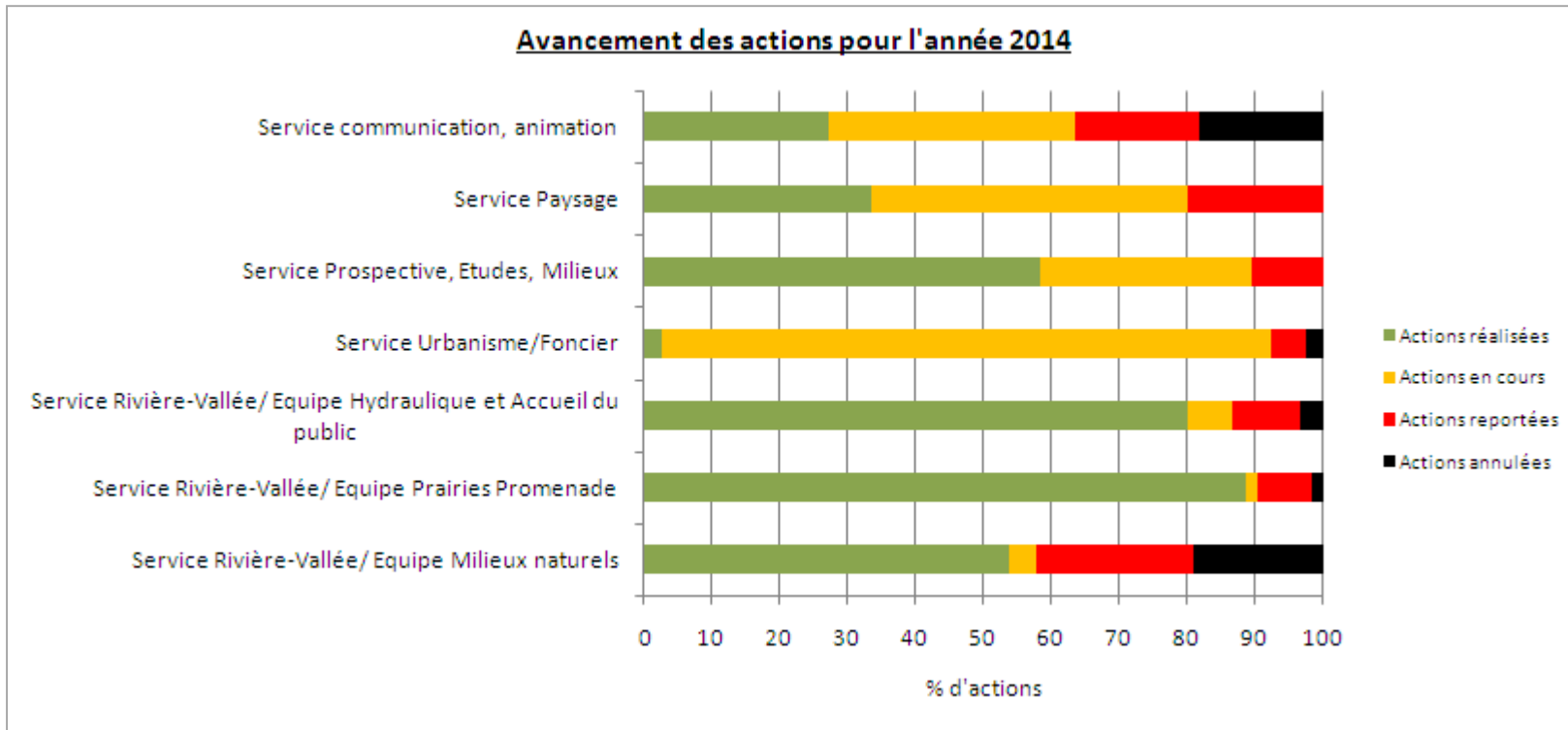


Actions non prévues à hauteur de 24% (236 planifiées, 75 non planifiées)

→ Affiner la planification pour 2015 pour passer le seuil de 15%

Les actions réalisées en 2014

Taux de réalisation des actions par services



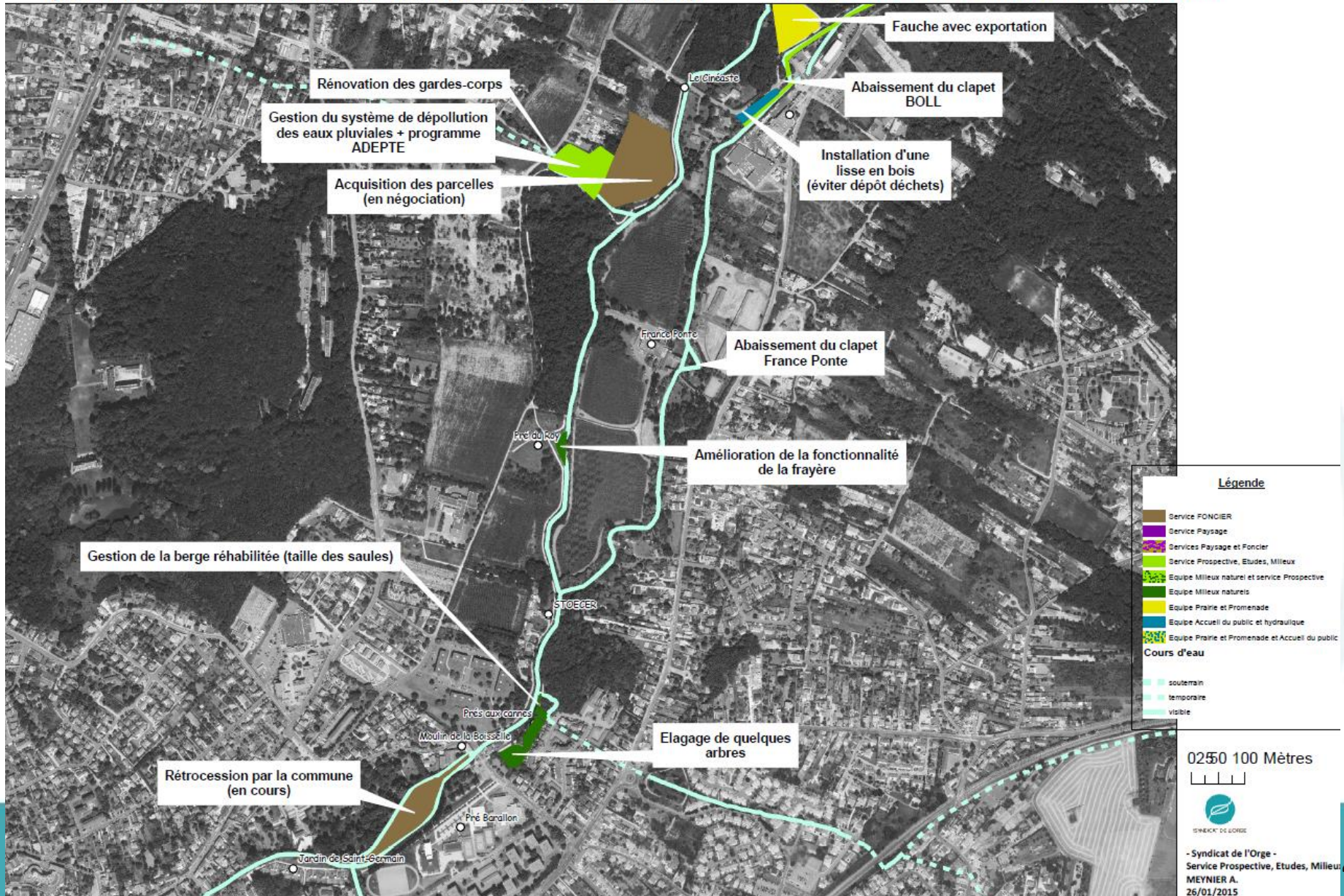
- Des actions reportées ou annulées = mauvaise planification (charge travail, actions non urgentes etc.)
- Des actions en cours = chantiers régie ayant pris du retard et projets sur plusieurs mois ou années (étude, puis travaux, négociations foncière)
- Un taux de réalisation de 74% pour la régie et de 30% pour les « bureaux » (81% si on prend en compte les actions en cours)

Les actions réalisées en 2014

Exemple

Plan de gestion de la vallée de l'Orge - Bilan 2014
(actions réalisées ou en cours relatives au plan de gestion)

Tronçon 13 b Pré au Roy et Pré aux canes



Les actions réalisées en 2014

CPN1. Protéger et améliorer la qualité des éléments constitutifs de la trame écologique locale

- Installation d'une ganivelle dans le parc du Séminaire à Savigny-sur-Orge (création d'une lisière spontanée)
- Lancement de la politique foncière
- Mise à jour du plan de tonte
- Création de prairies de fauche
- Révision de conventions avec les éleveurs
- Gestion des berges réhabilitées (Morsang-sur-Orge, Espace Naturel du Perray, Blutin à Brétigny etc.)



Les actions réalisées en 2014

CPN1. Protéger et améliorer la qualité des éléments constitutifs de la trame écologique locale

-Plantation d'hélophytes (plage de la mare Joie de créer à Savigny-sur-Orge)



-Eclaircie d'une saulaie (Parc de Lormoy)



-Création d'habitats piscicoles (Bassin Saint-Michel avec Fédé pêche 91)



-Entretien de ripisylves (Saint-Michel, Morsang, Epinay)



-Etc.

→ **Nombreuses actions en 2014 pour cet objectif**

Les actions réalisées en 2014

CPN2. Améliorer la fonctionnalité écologique des milieux et la connectivité des espaces

- Coupe 2^{ème} tiers haie thuyas et plantation haie champêtre (Perray)
- Amélioration de la frayère du Pré au Roy (Saint-Germain)
- Abaissement d'ouvrages hydrauliques (25 sur 30) : BOLL (2 à Leuville-sur-Orge) et France Ponte (Saint-Germain-lès-Arpajon)
- Etude pour la mise en place de nouveaux filtres plantés
- Lancement d'une étude sur la faisabilité d'une frayère à brochet (Parc de Lormoy avec Fédé pêche 91)

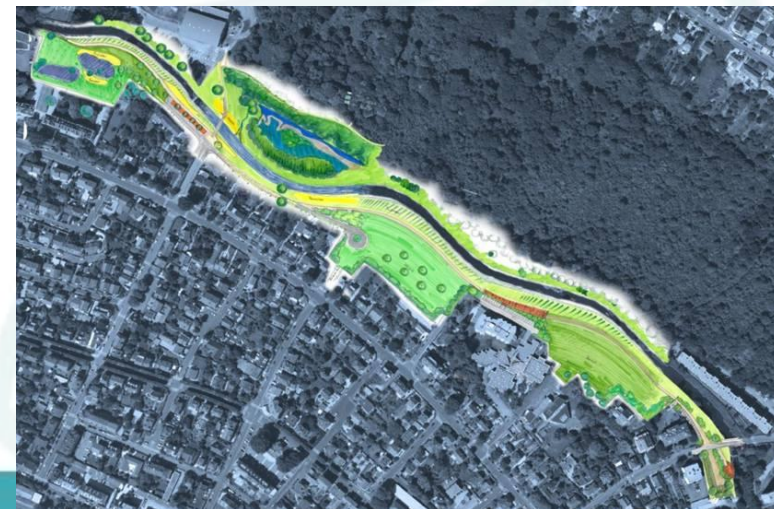


Les actions réalisées en 2014

CPN2. Améliorer la fonctionnalité écologique des milieux et la connectivité des espaces

- Finalisation du projet Duparchy à Savigny-sur-Orge et Viry-Châtillon (travaux 2015)
- Poursuite de l'étude Coteau des vignes (Athis-Mons)
- Etude pour le réaménagement du parc Chevrier à Saint-Germain-lès-Arpajon (aide aux communes)
- Etc.

→ Actions sur le long terme pour cet objectif, efforts à poursuivre



Les actions réalisées en 2014

CPN3. Maintenir les identités écologiques et paysagères régionales

- Ouverture d'un point de vue sur le château de Lormoy
- Suppression points noirs paysagers (ex. Bassin du Carouge)
- Réouverture de points de vue sur le bassin de Saint-Michel et le bassin du Petit-Paris (bancs et tables)
- Mise en place de repères de crue centennale
- Mise en valeur d'arbres remarquable dans un boisement du parc de Lormoy
- Etablissement d'une listes des espèces qu'il est possible de planter ou semer dans la vallée (évolutive)
- Lutte contre la renouée du Japon et protocole expérimentale contre l'Erable négundo



→ Efforts à poursuivre et à multiplier pour répondre à cet objectif

Les actions réalisées en 2014

PSC1. Développer un plan de communication et de sensibilisation

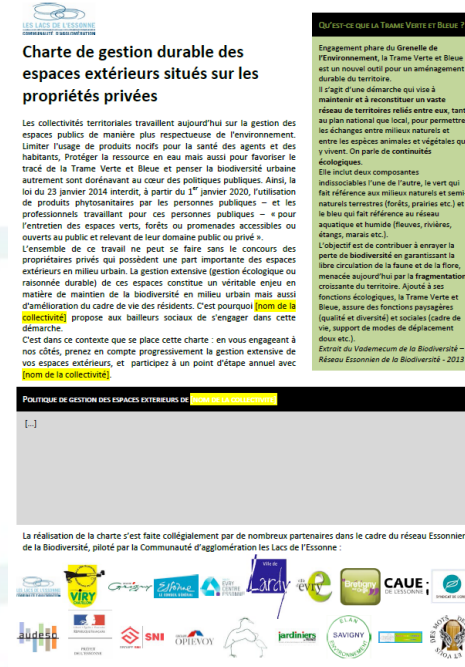
- Nouveau site internet du Syndicat
- 1 exemplaire du Fil de l'Orge distribué à tous les habitants du territoire
- Création de mini bandes-dessinées pour les animations auprès des scolaires et d'un jeu grandeur nature
- Panneaux mobiles lors de travaux



Les actions réalisées en 2014

PSC1. Développer un plan de communication et de sensibilisation

- Partenariat avec le Réseau Essonnien de la Biodiversité pour une charte de gestion des espaces extérieurs privés (bailleurs et entreprises)
- Poursuite de l'animation de Phyt'Eaux Cité 2
- Etc.

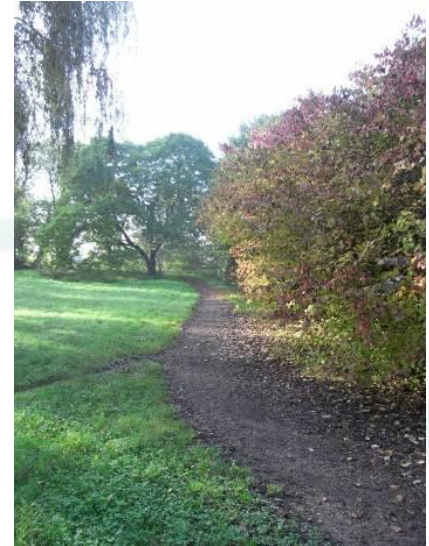


→ Nombreuses nouveautés côté communication/sensibilisation en 2014, efforts à poursuivre. Sensibilisation des habitants et des usagers à améliorer ainsi que le partenariat entre collectivités

Les actions réalisées en 2014

PSC2. Gérer les usages et répondre aux attentes de nature en ville

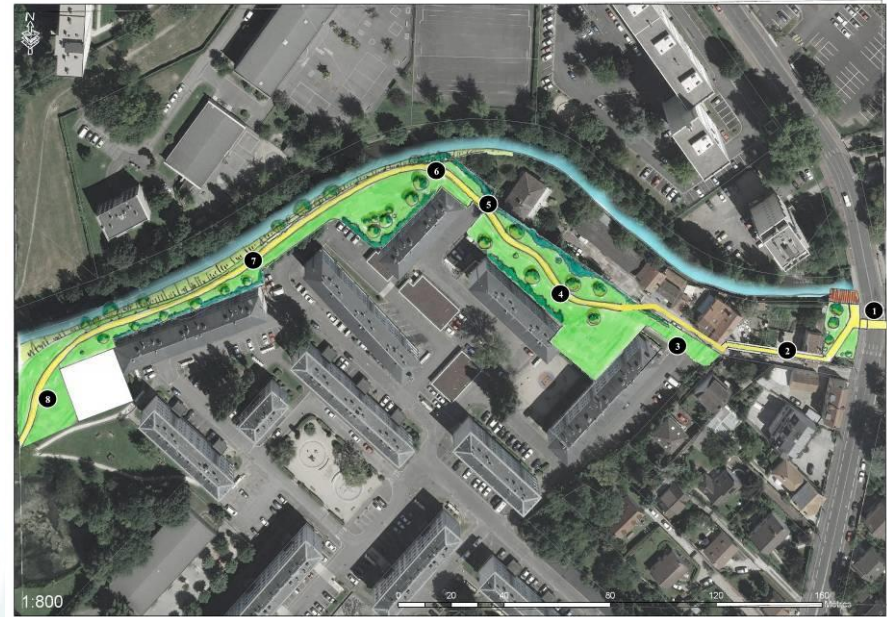
- Lancement de la révision de la signalétique (panneaux de communication et fléchage de la promenade) – attente subventions
- Rénovation du parking du Carouge
- Etude pour la réhabilitation des 3 parkings du Perray
- Rénovation de plus de 2000 ml de pistes
- Création de 2 petites pistes en copeaux (Bassin du Carouge)
- Réaménagement de la promenade des Belles Fontaines (Juvisy-sur-Orge)



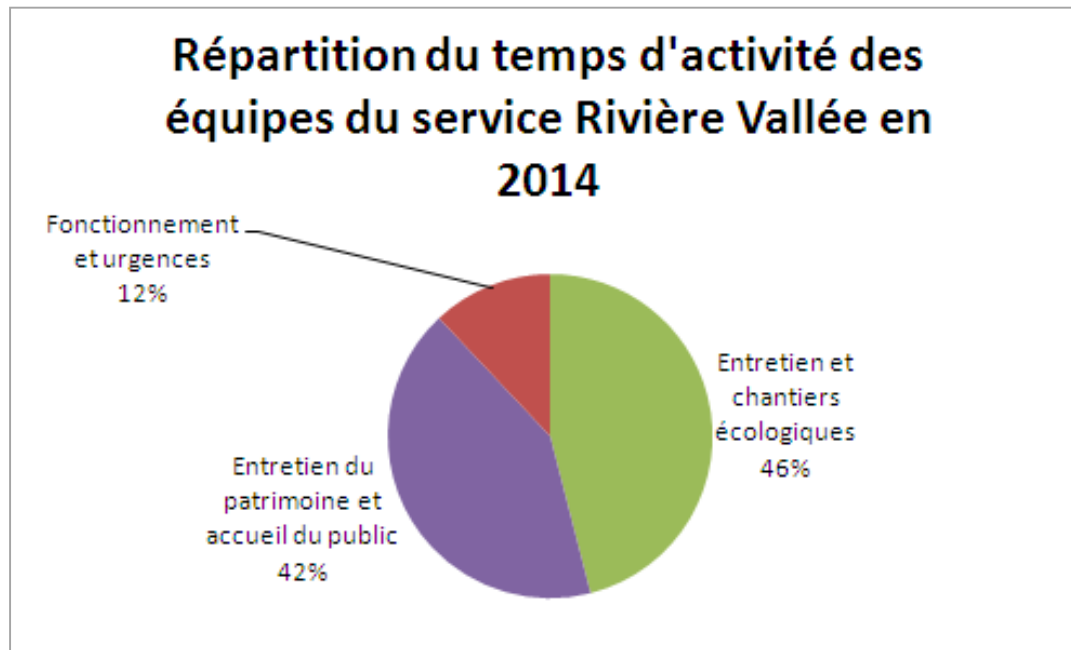
Les actions réalisées en 2014

PSC2. Gérer les usages et répondre aux attentes de nature en ville

- Promenade Jean-Morlet à Morsang-sur-Orge (acquisition à confirmer d'un pavillon pour destruction afin de créer une continuité de promenade entre Duparchy et le parc du Séminaire)
 - Maintien de la propreté des sites (42 tonnes de déchets ménagers)
 - Entretien de passerelles et pontons
 - Etc.
- De gros efforts produits en 2014, à poursuivre



Les actions réalisées en 2014



→ Un bon équilibre entre gestion des milieux (maintien voire amélioration de la biodiversité) et maintien/amélioration de l'accueil du public

Les actions réalisées en 2014

CPNS1. Améliorer la connaissance

- Inventaire piscicole sur le bassin du Carouge (Brétigny) et sur le bassin du Gué (Marcoussis)
- Inventaire chiroptères à Trévoix (Bruyères-le-Châtel)



**→ Peu d'actions en 2014 répondant à cet objectif.
Construction temporelle et financière difficile en cette
première année**

Les actions réalisées en 2014

CPNS2. Suivre et évaluer les mesures engagées

- Tableau de bord de suivi des actions 2014 et planification pour 2015 – Animation du plan de gestion

- Nombreux suivis sur les milieux naturels

→ Poursuite des protocoles en place et nouveaux suivis en 2014 grâce à l'arrivée d'un nouvel agent en avril. Beaucoup de perspectives pour 2015 pour évaluer l'impact des actions de gestion et des travaux

Les actions non réalisées et les problèmes rencontrés en 2014

- Des objectifs non traités : valorisation des ressources forestières, amélioration de la connaissance des zones humides, études de fréquentation du public etc.

- Des actions non réalisées : faute de matériel (rognage souches, enlèvement piquets vieilles fascines etc.), faute de temps (confortement berge, rénovation pistes, ponton mare joie créer etc.), reports dans la gestion des priorités – moyenne de 13% des actions reportées

- Des problèmes observés :

- Gestion de l'absence pour les équipes en régie 11% (réorganisation équipes, permis poids lourds etc.) et des pannes/casses de matériel
- Entretien des roselières difficile (matériel non adapté)
- Besoin de davantage de communication avec les agents en régie (compréhension des objectifs) et de sensibilisation (formations milieux naturels)
- Plus grande vigilance sur les parcelles conventionnées
- Absence d'animation de la photothèque

Les protocoles de suivi

Présentation Nathalie Lachize



La planification 2015

Exemple d'études et actions :

- Inventaire piscicole au niveau des anciens clapets Souchard, Guipereux et Vaucluse (Saint-Michel, Sainte-Geneviève-des-Bois)
- Etude de faisabilité pour l'effacement des 7 ouvrages hydrauliques (CCTP maîtrise d'œuvre)
- Etude de fréquentation (achat d'éco-compteurs)
- Bilan du plan de gestion de Trévoix
- Développement de la photothèque du Syndicat
- Révision de la signalétique et fléchage de la promenade de l'Orge
- Révision du guide de la promenade
- Entre autres...

Cartes sites par sites



Les suivis milieux naturels en 2015: Nathalie Lachize

